

Vorbericht zur Jahresrechnung 2010

1. Rechnungsführung

Finanzvorsteher: Thomas Bärtschi, im Amt seit 01.01.2007
 Finanzverwalter: Andreas Schürch, im Amt seit 01.07.1997, als Gemeindeverwalter ab 1.4.2007
 Rechnungsschema: Neues Rechnungsmodell, ab 2005: **HRM** (Harmonisiertes Rechnungsmodell)
 Hilfsmittel: ab 1.11.2003 Fibu GemoWin (Dialog-Software) über das IZ Köniz

2. Grundlagenrechnung

Als Grundlagenrechnung dient die am 17. Mai 2010 abgelegte, vom Gemeinderat zuhanden des Revisionsorgans genehmigte Jahresrechnung 2009. Der Gemeinderat hat an seiner Sitzung vom 09. Juni 2010 den Bestätigungsbericht des Rechnungsprüfungsorgans vom 28. Mai 2010 zu Kenntnis genommen. Den Gemeindebürgerinnen und -bürgern ist das Resultat des Revisionsberichtes mit der Publikation im „Der Anzeiger“ in der Woche 23/2010 zur Kenntnis gebracht worden. Die kantonale Passation wurde ersetzt mit der Bestätigung der Gemeinde zur Jahresrechnung zu Handen Amt für Gemeinden und Raumordnung vom 27.5.2010.



3. Voranschlag, Steueranlagen und wiederkehrende Gebühren

Der Voranschlag für das Jahr 2010 mit Aufwandüberschuss von Fr. 25'000.- wurde von der Gemeindeversammlung am 02. Dezember 2009 mit folgenden Ansätzen beschlossen:

- Gemeindesteueranlage 1,7 auf Einkommen und Vermögen
- Liegenschaftssteuern 1,5 ‰ des amtlichen Wertes, wie bisher
- Wehrdienstersatzabgabe 11,5 % der einfache Steuer, respektiv gemäss Feuerwehr TOGEKA
- Hundetaxe, gültig ab 2009 Fr. 60.00 pro Hund

Wasserversorgung Kaufdorf

Nach Gebührenverordnung	Fr.	Gebühren, jährlich wiederkehrende
Nach Gebührenverordnung	Fr. 1.00	pro installierter Belastungswert BW
Gültig ab 01.04.2009	Fr. 15.00	Miete für eine Wasseruhr
Gültig ab 01.04.2009	Fr. 0.50	pro m ³ Wasserbezug oder für das Abwasser

Abwasserentsorgung Kaufdorf Gebühren, jährlich wiederkehrende

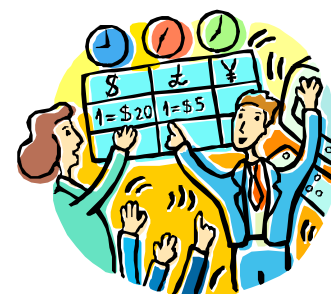
Nach Gebührenverordnung	Fr. 2.00	pro installierter Belastungswert BW
gültig ab 01.04.2009	Fr. 1.00	pro m ³ -Wasserverbrauch

Abfallentsorgung

	Fr. 75.00	Grundgebühr pro Haushalt, ab 01.09.2006
Grauabfuhr, Preise ab 1999	Marken: Fr. <u>2.00</u> >35 l, / <u>3.50</u> >60 l, / <u>6.30</u> >110 l, / Fr. 46.00 >800 l	
Grünabfuhr, gültig ab 2006	Marken einzeln Fr. 9.00 : 1 x für 140 l; 2 x für 240 l; 5 x für 800 l	
	Jahresmarken: Fr. 63.- für 140 l; Fr. 126.- für 240 l; Fr. 315.- für 800 l	

4. Die wichtigsten Geschäftsfälle

- Der Ertragsüberschuss beträgt genau Fr. 113'997.88
- Im Voranschlag 2010 ist ein Aufwandüberschuss von Fr. 25'000.- berechnet worden. Daraus resultiert nun eine Besserstellung von aufgerundet Fr. 139'000.-
- Im Ergebnis gibt es keinen ausserordentlichen oder einmaligen Investitionsüberschuss wie teilweise in früheren Jahren. Trotzdem gibt es wieder einen guten Ertragsüberschuss wie zuvor festgehalten ist.
- Der gesamte Aufwand der Laufenden Rechnung beträgt gerundet Fr. 2'978'684.-, budgetiert wurden Fr. 3'079'000.- (LR 2009: Fr. 2'928'213.-), beim Ertrag sind es Fr. 3'092'682.-, budgetiert Fr. 3'054'000.- (LR 2009: Fr. 2'983'562.-).



- Ein wichtiges Ereignis für die Gemeinde Kaufdorf ist die Sanierung des Wohnhauses Dorfstr. 14 (sogenanntes Abwartshaus), auf der gleichen Parzelle Nr. 111 wie das Schulhaus liegend.

Auf das Gemeinderechnungsergebnis hat dies aber praktisch keinen Einfluss, weil Barwerte in Sachwerte umgewandelt wurden. Die Bauabrechnung wird demnächst vorliegen. Sie wird separat genehmigt.

- Im 2010 wurden nach der Bewertung des Verlustrisikos wiederum keine Änderungen der Steuerrückstellungen in der Laufenden Rechnung durchgeführt. Der Saldo bleibt unverändert Fr. 171'400.-.
- Der gesamte Ertrag der obligatorischen periodischen Steuern (Basis Steuerjahr 2009) beträgt inklusive Vorjahressteuern netto Fr. 1'926'753.-, Fr. 97'253.- mehr als budgetiert. Dieser Ertrag ist sehr erfreulich, auch wenn die Budgetdifferenz 5.3 % beträgt. Die von Fachstellen publizierten Prognoseannahmen waren leicht zu pessimistisch angesetzt, wie sich dies bei vielen Gemeinden zeigt.
- Ertrag Einkommenssteuern nat. Personen 2010 Fr. 1'814'856.- (2009: Fr. 1'687'577.-); darin sind enthalten Steuern aus Vorjahren 2008: Fr. 125'577 und weiter zurückliegende Fr. 16'183.-
- Die Vermögenssteuern betragen Fr. 109'078.- (2009 Fr. 94'3344.-)
- Die Steuerabschreibungen periodischer Steuern nahmen im 2010 um Fr. 17'574.- oder erneut um knapp 58% ab. Der Endsaldo beträgt „nur“ noch Fr. 12'879.

5. Kommentar zum Rechnungsergebnis

Die Jahresrechnung der Gemeinde Kaufdorf schliesst per 31. Dezember 2010 wie folgt ab:

Ergebnis vor Abschreibung			
Aufwand netto		Fr.	-2'853'147.55
Ertrag netto		Fr.	3'092'682.28
Ertragsüberschuss brutto		Fr.	239'534.73
Ergebnis nach Abschreibung			
Ertragsüberschuss brutto		Fr.	239'534.73
Harmonisierte Abschreibungen		Fr.	-125'536.85
Übrige Abschreibungen		Fr.	0.00
Abschreibungen Bilanzfehlbetrag		Fr.	0.00
Ertragsüberschuss Laufende Rechnung		Fr.	113'997.88
Vergleich Rechnung mit Voranschlag			
Ertragsüberschuss Laufende Rechnung		Fr.	113'997.88
Aufwandüberschuss Laufende Rechnung gemäss Voranschlag		Fr.	-25'000.00
Besserstellung gegenüber dem Voranschlag		Fr.	138'997.88



Der Gemeinderat freut sich über den besseren Abschluss sehr, gegenüber dem Voranschlag.

6. Laufende Rechnung

Vergleich zu Voranschlag nach Arten

	Differenzen zum Voranschlag		2010	Voranschlag	2009
A U F W A N D			2'978'684	3'079'000	2'928'213
Personalaufwand			488'159	475'600	465'731
Sachaufwand			453'835	389'100	370'009
Passiv zinsen			43'217	38'000	42'951
Abschreibungen			141'657	265'500	165'631
Entschädigungen an Gde.wesen			1'253'751	1'293'300	1'196'868
Eigene Beiträge			417'909	440'400	398'317
Einlagen in Spezial Finanzierung			122'375	122'500	224'261
Interne Verrechnungen			57'779	54'600	64'446
ER T R A G			3'092'682	3'054'000	2'983'562
Steuern			2'219'226	2'118'500	2'099'097
Regalien und Konzessionen			34'774	36'000	34'333
Vermögenserträge			127'818	96'900	164'360
Entgelte			290'933	387'800	383'002
Anteile ohne Zweckbindung			151'099	156'200	147'050
Rückerstattungen			61'267	45'400	64'308
Beiträge			25'582	30'500	26'967
Entnahmen aus Spezialfinanzierungen			124'204	128'100	
Interne Verrechnungen			57'780	54'600	
	Mehraufwand (+)				
	Minderaufwand (-)				
	Mehrertrag (+)				
	Minderertrag (-)				

Laufende Rechnung		Aufwand	Differenz	Aufwand	Aufwand	Begründung Änderungen von 2009 zu 2010 Details siehe spezielle Tabelle mit allen Kontoinformationen
Konto	Artenliederung Laufende Rechnung	Ertrag		Ertrag	Ertrag	
		LR 2010		VA 2010	LR 2009	
3	AUFWAND	2'978'684	50'471	3'079'000	2'928'213	
30	PERSONALAUFWAND	488'160	22'429	475'600	465'731	
300	Personalaufwand der Behörden und Kommissionen	57'258	-1'417	59'300	58'675	
301	Löhne Gemeindeverwaltung	173'492	7'697	167'600	165'796	
301	Löhne übriges Betriebspersonal	191'812	14'100	180'100	177'712	Neu, nicht budgetiert: Schulsekretariat, Taqesschule, TSA-Köchin+Stellvertret
302	Löhne Stütz-, Nachhilfe- und Spezialunterricht	2'560	-1'530	5'700	4'090	
303	Sozialversicherungsbeiträge (AHV)	27'649	973	29'000	26'676	
304	Personalversicherungsbeiträge (PaBG)	21'031	605	21'800	20'426	
305	Unfall- und Krankenversicherung Beiträge (BUV/NBUV)	9'106	495	8'400	8'611	
309	Übriger Personalaufwand	5'252	1'506	3'700	3'746	Stelleninsetate
31	SACHAUFWAND	453'835	83'828	389'100	370'007	
310	Büro- und Schulmaterialien, Drucksachen	45'497	-3'921	46'700	49'418	
311	Anschaffungen Mobilien, Maschinen, Fahrzeuge	980	-1'715	500	2'695	
312	Wasser, Energie, Heizmaterialien	40'412	-7'831	49'000	48'243	Aufteilung Schule Energie und Unterhalt noch nicht im Griff
313	Verbrauchsmaterialien	20'473	-10'504	19'900	30'977	mit iener des Unterhalt Schulanlaae
314	Dienstleistungen Dritter für den baulichen Unterhalt	110'867	61'111	84'000	49'756	Strasse -8'000: Wasser -19'000: Kanalisation -15'000
315	Dienstleistungen Dritter für den übrigen Unterhalt	39'846	3'548	32'500	36'298	
316	Mieten, Pachten, Benützungskosten	152	-108	-	260	
317	Spesenentschädigungen	9'731	-2'703	10'000	12'434	
318	Dienstleistungen und Honorare, allg. Verwaltungsaufwand	142'414	7'348	141'600	135'066	
319	Übriger Sachaufwand	43'462	38'602	4'900	4'860	
32	PASSIVZINSEN	43'217	266	38'000	42'951	
321	Kurzfristige Schulden	6'455	707	2'600	5'749	Verzütungszins Steuern dem . kant.Steuerverwaltung
322	Mittel- und langfristige Schulden	36'760	-549	35'000	37'310	Zinsansatz-Reduktion Banken u. Umschuldung
323	Sonderrechnungen	1	108	400	-107	
33	ABSCHREIBUNGEN	141'657	-23'975	265'500	165'632	
330	Finanzvermögen	16'120	-15'175	10'000	31'295	
331	Verwaltungsvermögen - harmonisierte Abschreibungen	125'537	-8'800	223'000	134'337	Ein weiteres Jahr weniger Investitionen ausgeführt als geplant
332	Verwaltungsvermögen - übrige Abschreibungen	-	-	32'500	-	
333	Bilanzfehlbetrag	-	-	-	-	
35	ENTSCHÄDIGUNGEN AN GEMEINWESEN	1'253'751	56'883	1'293'300	1'196'868	
351	Kanton	880'010	42'867	914'300	837'143	kantonaler Lastenausgleich
352	Gemeinden	373'741	14'016	379'000	359'725	
36	EIGENE BEITRÄGE	417'909	19'592	440'400	398'317	
361	Kanton	224'695	11'865	239'000	212'830	
362	Gemeinden	113'491	6'231	119'500	107'260	
364	Gemischtwirtschaftliche Unternehmungen	10'504	-161	10'500	10'665	
365	Private Institutionen	69'219	1'657	71'400	67'562	
366	Private Haushalte	-	-	-	-	
38	EINLAGEN IN SPEZIALFINANZIERUNGEN	122'375	-101'886	122'500	224'261	
380	Einlagen in Soezialfinanzierungen	122'375	-101'886	122'500	224'261	Wasser RA dem. Abrech. Soez. Finanz > arosse Anschlussgebühren
39	INTERNE VERRECHNUNGEN	57'780	-6'666	54'600	64'446	
390	Verrechneter Aufwand	36'823	448	36'100	36'375	
391	Verrechnete Zinsen	20'957	-7'114	18'500	28'071	
4	ERTRAG	3'092'683	109'121	3'054'000	2'983'562	
40	STEUERN	2'219'226	120'129	2'118'500	2'099'097	
400	Einkommens- und Vermögenssteuern	1'925'860	147'000	1'800'900	1'778'860	Siehe spezielle Statistik Kontowweise ab 2002-2010
401	Gewinn- und Kapitalsteuern	4'576	-21'816	28'600	26'392	dito
402	Liegenschaftssteuer	216'412	1'383	215'000	215'029	dito
403	Vermögensgewinnsteuern	69'378	-5'838	70'000	75'216	dito
406	Besitz- und Aufwandsteuern	3'000	-600	4'000	3'600	
41	REGALIEN UND KONZESSIONEN	34'774	441	36'000	34'333	
410	Erträge aus Regalien und Konzessionen	34'774	441	36'000	34'333	Konzession BWK
42	VERMÖGENSERTRÄGE	127'818	-36'542	96'900	164'360	
421	Flüssige Mittel und Guthaben	19'615	2'396	12'000	17'219	Verzugszins Steuern+ Guthaben Bank
422	Anlagen des Finanzvermögens	127	-2'000	47'900	2'127	
423	Liegenschaften des Finanzvermögens	37'250	7'800	4'000	29'450	
424	Buchgewinne auf Anlagen des Finanzvermögens	5'120	-1'490	-	6'610	Vermietung Gemeindegasaal
427	Liegenschaften des Verwaltungsvermögens	65'706	-43'248	33'000	108'954	über Mehreinnahmen Anschlussgebühren als Investitionsausgaben
428	Einnahmenüberschuss der Investitionsrechnung	290'933	-92'069	387'800	383'002	
43	ENTGELTE	45'588	6'250	45'000	39'338	Wehrdienste
430	Ersatzgebühren	16'908	-6'719	19'300	23'627	
431	Gebühren für Amtshandlungen	142'545	-69'188	214'000	211'733	Mindergebühren Tarifreduktion bis 50%
434	Übrige Verkaufserlöse	27'160	-48'290	73'800	75'450	Mindergebühren Wasser Reduktion um 50%
436	Rückerstattungen	58'732	25'878	35'700	32'854	
437	Bussen	-	-	-	-	
44	ANTEILE OHNE ZWECKBINDUNG	151'099	4'049	156'200	147'050	
441	Anteile an Kantoneinnahmen	4'344	4'344	500	-	
444	Leistungen aus Finanzausgleich	146'755	-295	155'700	147'050	
45	RÜCKERSTATTUNGEN	61'267	-3'040	45'400	64'307	
451	Kanton	14'818	7'326	1'800	7'492	
452	Gemeinden	46'449	-10'366	43'600	56'815	
46	BEITRÄGE	25'582	-1'385	30'500	26'967	
461	Kanton	25'582	-1'385	30'500	26'967	
469	Übrige Beiträge für eigene Rechnung	-	-	-	-	
48	ENTNAHMEN AUS SPEZIALFINANZIERUNGEN	124'204	124'204	128'100	-	
480	Entnahmen aus Spezialfinanzierungen	124'204	124'204	128'100	-	Benötigt, wegen der Gebührenreduktion um 50% (SF RA-Abbau)
49	INTERNE VERRECHNUNGEN	57'780	-6'666	54'600	64'446	
490	Verrechneter Aufwand	36'823	448	36'100	36'375	
491	Verrechnete Zinsen	20'957	-7'114	18'500	28'071	für Soez. Finanzierung. intern
492	Verrechnete Abschreibungen	-	-	-	-	

7 Laufende Rechnung**Vergleich zum Voranschlag nach Funktionen**

Generell darf auf die recht genaue Budgetierung und Einhaltung der Aufwände hingewiesen werden. Es wurde weniger investiert, als budgetiert, das einen Einfluss auf die Abschreibungsaufwendungen hat.

Minderaufwendungen (Auszug)

Kontobezeichnung	Betrag Fr.	Bemerkungen
Übriger Aufwand, Gebühren EWK	-5'739	Ab Mai 2010 keine ID-Ausstellung mehr
TOGEKA Anteil Kaufdorf	-3387	Minderertrag Wehrsteuern
Einsatzkostenversicherung	-2200	Versicherungsprämie für 1 Jahr erlassen
Heizung + Elektr.+ Wasser + Abwasser	-6'849	Aufteilung falsch, Mehraufwendungen im Unterhalt
Unterhalt / Leerung Feuerweiherr	-2'249	Im Zusammenhang mit Unwetter 6.6.2010 geräumt
Einbau Wasseruhren	-10'991	Uhren gekauft, werden aber erst 2011 ausgewechselt
Wasser Entnahme	-3'700	Deckung durch Mehreinnahmen
Rechnungsausgleich		Anschlussgebühren
Abwasser: Abschreibung/Entnahme WE	-63'32'500	Deckung durch Mehreinnahmen Anschlussgebühren
AVAG Abfall-Verbrennungsgebühren	-4'116	AVAG-Tarifsenkung
EL-Beitrag an den Kanton	-27451	Schlussrechnung kleiner als Budgetangaben des Kantons im 2009
Fürsorge LA Gemeinde a. Kanton	-14464	
Asylwesen	-7'956	Gutschrift aus der Rechnung 2009
Zinsen mittel + langfristige Schulden	-7'691	Neuer günstigerer Zinssatz
Sanierung Abwartshaus Folgekosten	-10'000	für Unvorhergesehenes vor Kreditbeschluss GV
Steuern	diverse	Siehe Spezialstatistik Jahre 2001-2010
Verwaltungsvermö., Abschreib. ohne SF	-34'463	Grosse Summen weniger investiert als geplant

Erläuterung zu den einzelnen Konto und Kontoüberschreitungen

Die wichtigsten Veränderungen zwischen Voranschlag und Laufender Rechnung sind unter dem Artenvergleich auf Seite 5 zusammengefasst. Darin sind alle Konten der Funktionen 0 bis 9 enthalten.

Kontobezeichnung	Rechnung 2010		- Minder +Mehr- aufwand	- Minder +Mehr- ertrag	Budget 2010		Rechnung 2009	
	Aufwand	Ertrag			Aufwand	Ertrag	Aufwand	Ertrag
Funkt								
Gesamttotal	2'978'684.40	3'092'682.28	-100'316	38'682	3'079'000	3'054'000	2'928'213	2'983'562
0 Allgemeine Verwaltung	324'411.63	44'850.75	3'212	8'051	321'200	36'800	323'641	36'213
1 Öffentliche Sicherheit	92'954.45	56'805.55	7'754	-5'194	85'200	62'000	87'083	60'993
2 Bildung	943'522.63	69'026.09	-6'777	15'626	950'300	53'400	925'641	71'253
3 Kultur und Freizeit	19'226.15	3'412.00	-274	1'512	19'500	1'900	19'592	1'152
4 Gesundheit	3'538.20	-	-262	0	3'800	-	4'691	-
5 Soziale Wohlfahrt	619'819.50	-	-46'781	-4'300	666'600	4'300	586'916	902
6 Verkehr	322'514.85	76'581.50	58'715	18'482	263'800	58'100	260'664	58'360
7 Umwelt und Raumordnung	418'384.59	379'575.54	-82'715	-87'024	501'100	466'600	453'620	425'083
8 Volkswirtschaft	914.85	35'114.00	-685	-1'186	1'600	36'300	1'309	34'663
9 Finanzen u. Steuern	233'397.55	2'427'316.85	-32'502	92'717	265'900	2'334'600	265'057	2'294'943
Abschluss Total	113'997.88			138'998		-25'000	55'349	
	Ertragsüberschuss			Dif. LR zu VA		Aufwandüberschuss	Ertragsüberschuss	

Der zusammenfassende Vergleich nach Funktionen 0 bis 9 ist in der oben stehenden Tabelle ersichtlich.

Die detaillierte Laufende Rechnung mit allen Kontensummen ist öffentlich einsehbar.

Soziale Wohlfahrt: Abrechnung und Überwälzung auf Gemeinden sind tiefer ausgefallen als Prognose. Die Veränderung im Aufwand und Ertrag im Bereich 7 werden verursacht durch erhöhte nicht budgetierte Anschlussgebühren und den daraus folgenden internen Verrechnungen.

Kreditüberschreitungen**Es gibt keine Kreditüberschreitungen, die in der Kompetenz der Gemeindeversammlung liegen.**

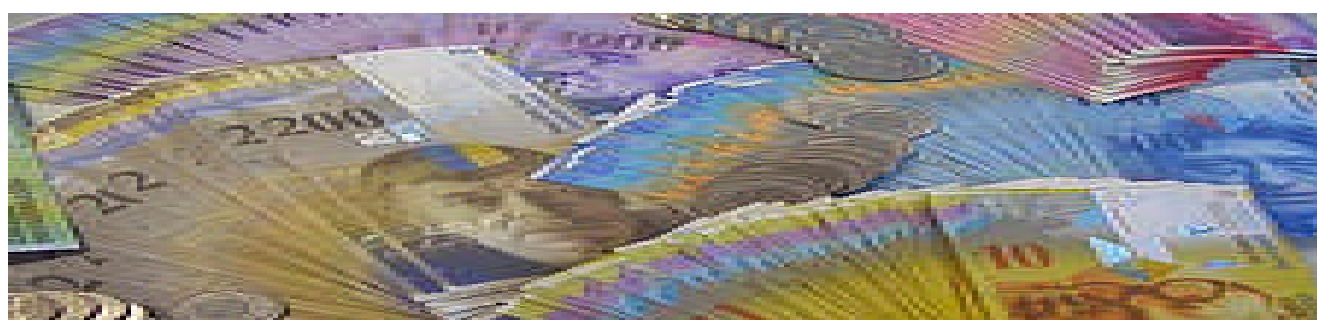
Kreditüberschreitungen grösser 10% oder grösser Fr.1'000.-, Gemeinderat-Kompetenz = Fr. 20'000.-

Konto	Bezeichnung	Gebundene Ausgaben	Kompetenz Gde.rat	Begründung
	Gesamttotal Fr. 242'646.86	184'056.34	58'590.52	
011.310.01	Stimm- und Wahlmaterial Aufbereitung.		966.25	Material verpacken: Gross-/Regierungsratswahlen nicht speziell budgetiert
012.303.01	Sozialversicherungsbeitr. GR+Kom.		186.79	Zusatzanstellung wegen 3-monatigem Personalausfall (krankheitsbedingt)
029.301.01	Besoldungen Verwaltungspersonal		5'892.45	Zusatzanstellung wegen 3-monatigem Personalausfall (krankheitsbedingt)
029.305.01	Unfall- u. Krankenversicherung	890.40		Zusatzanstellung wegen 3-monatigem Personalausfall (krankheitsbedingt)
029.309.02	Personalwerbung		1'977.20	Nachfolge Gemeindeverwalter Andreas Schürch, nicht budgetiert
029.311.01	Anschaff. Büromob. und Masch.		481.25	nicht budgetierter Entfeuchter im Archiv wegen Schimmelbildung
029.318.03	Übriger Aufwand+Inkassospesen		276.00	Entschädigung Arbeiten gegen Feuerbrand aus Vorjahr
029.351.01	Gebühren, STV inkl. amtl. Bew.	875.05		Mehraufwand durch Bautätigkeit
101.318.04	Honorar Anwalt+Expertisen (Gde+Bau)		13'307.55	Anwalt betr. Quellenstreit: Fr. 12'218.-; Expertisen Bau; Notar
160.352.01	Reg. Ausbildungszentrum Köniz	1'364.30		Mehraufwand durch Rechnungsstellung RAZ Köniz
160.362.01	Beitrag an Kompetenzzentrum ZUG	2'123.00		Mehraufwand durch Rechnungsstellung ZUG Belp
160.380.01	Einlage Spez.Fin Ersatzabgaben	3'975.00		Systembedingt bei Einforderung Ersatzabgabe Befreiung Schutzraumpflicht
200.351.01	LA Lehrerbesoldung KG 5+6jäh	6'087.00		Nach Abrechnung Lastenausgleich Kanton
211.300.01	IBEM-Sitzgemeinde Riggisberg		596.45	Neueintritt in IBEM Riggisberg ohne Budgetierung im Vorjahr
211.352.01	IBEM-Klassen Mühlethurnen/Lohns	2'187.45		Gemäss Abrechnung Schulgemeinde und Anzahl SchülerInnen
215.352.01	Hauswirtschaftsschule Belp+Kith	48'550.00		Jahrelang Bescheid sei inbegriffen>Nachforderung 5 Jh>rechtskonform
217.313.01	Reinigung+Service+Kleinunterht		1'675.37	Diverse kleine Arbeiten, die zum Mehraufwand führten.
217.314.01	Unterhalt+Erneuerungen -arbeit		1'436.15	Neues Volleyball-Trainingsnetz inkl. Zubehör
219.301.01	Schulsekretariat+Tagesschule		6'665.14	Neu: 5% Schulsekr +Tagesschule 7% Betreuung u.8.1 % Köchin
219.301.02	Stellvertretungen z.L.Gemeinde		926.40	Neue Handhabung Kanton Vertretungen bei Schullager usw
219.303.01	Sozialversicherungsbeitr.Schule	282.92		3 neue Stellen Schulsekretariat, Tagesschulbetreuung u. köchin
219.309.01	Weiterbildung Lehrerschaft+Leitung		600.00	Ausbildung zur neuen Schulleiterin durch Gemeinde zu 100% bezahlt
219.318.03	Tagesschule Kaufdorf	1'505.70		Neueröffnung der Tagesschule, Einnahmen in 219.436.01+451.01
219.319.01	TSA Aufwand Mahlzeit+Betreuung	1'092.00		Neueröffnung der Tagesschule, Einnahmen in 219.436.01+451.01
309.318.03	Div. Beiträge+Jungbürgerfeier		542.65	Grosse Anzahl Jungbürger und grosse Beteiligung
460.318.03	Schularzt, Schimbild, Impf.	120.00		ungenügend genau budgetiert (Schülerzahlen)
589.352.01	Betriebsbeitr. RSB Belp	3'526.65		Zunahme der Betreuungsfälle inkl. Beistandschaften für Kinder
620.301.01	Besoldungen Wegmeister u. Stv		4'496.50	Aushilfe nach Unwetter 6.6.2010 für Räumungsarbeiten
620.314.02	Unwetter Aufräumungsarbeiten	50'745.35		Unwetter 6.6.2010: Sämtliche Kosten, Subv. Fr. 19'115.-
620.315.01	Masch.+Geräte+Fahrzeug/Steuern		8'165.45	Mehrrep. Traktor, Schneepflug und Salzstreuer
700.314.03	Einbau Wasseruhren	1'919.99		Nachholbedarf Vorjahre ohne Auswechslungen
700.315.01	Quali-Prüfungen +übrig.Unterh.		1'428.25	neue Kontierung anstelle Lebensmittelkontrolle unter Funktion 4
700.318.02	Sachversicher.Wasserversorgung		517.66	falsche Budgetierung
700.330.01	Abschreib. uneinbr Forderungen		2'400.00	Korrektur zuviel verrechneter Gebühren im falschen Konto
710.319.02	Mehrwertsteuer NT 2005-2009	38'968.09		Neu Mehrwertsteuerpflichtig, für Abwasser rückwirkend ab 2005
720.310.01	Druck Gebührenkleber+Porti/Pub	576.35		falsche Budgetierung
720.318.04	Spez.Entsorg.Glas/Öl/Blech/Pap	1'158.20		Grundgebühr nach Vertrag wurde nicht budgetiert
720.318.06	Grünabfuhr	5'177.80		34% Zunahme der Abfuhrmenge von 40 t auf 53.6 t
770.318.04	ÖQV:Ökol.Ausgleichsmassnahmen	581.00		keine Budgetgrundlagen gehabt
790.318.04	Honorare Raumordnung	2'252.25		Erstellung Gefahrenkarte (u.a. für Ortsplanung notwendig)
790.365.02	Förderverein Region Gantrisch	840.00		Zusätzlich Zahlungen Verkehrsverband Gantrisch+Nachfolge
790.365.03	Regionalkonfer.Bern Mittelland	1'343.20		Zusätzlich Beitrag an Teilkonferenz Wirtschaft
800.316.01	Benütz. Viehschauplatz (BLS)	151.65		Vertrag ist gekündet, letzte ins 2010 greifende nicht budgetierte Zlg
903.330.01	Steuerabschr. period. Steuern	2'879.40		genau Steuerbudgetierungen sind nicht möglich
903.330.03	Steuerabschr. aperiod. Steuern	841.05		genau Steuerbudgetierungen sind nicht möglich
940.321.01	Zins Steuern+kurzfristige Schulden	1'671.70		ESTV-Verzugszins Nachtrag 2005-10 +Liquiditätsproblem
940.321.05	Vergütungszins Steuern	2'184.05		genau Steuerbudgetierungen sind nicht möglich
940.322.01	Zins mittel-/langfr. Schulden		1761.15	Minime Ungenauigkeit der Budgetierung (Zinssatz)
940.391.01	Verrechnete Zinsen Spez.-fina.		2456.80	Prognoseannahme nicht getroffen
942.314.01	Liegenschaftsunterhalt		1850.30	Wohnungswechsel DG altes Schulhaus
942.318.02	Sachversicherung Mietwohnungen		171.55	GVB-Prämienhöhung durch Umbau/Sanierung Dorfstr. 14

8 Investitionsrechnung

8.1.1	Steuerhaushalt, Funktion 9:	2010	VA 2010	2009
	Bruttoinvestitionen Finanzvermögen	582'812.90	0.00	23'139.90
	Investitionseinnahmen	98'365.45	0.00	250'000.00
	Netto-Desinvestitionen	484'447.45	0.00	250'000.00
8.1.2	Spezialfinanzierungen, Funktion 7, Wasser + Abwasser	2010	VA 2010	2009
	Bruttoinvest. gebührenfinanzierte Anlagen	146'576.58	65'400.00	202'150.00
	Investitionseinnahmen	80'870.86	110'800.00	103'532.70
	Netto-Desinvestitionen (> IR-Einnahmenüberschuss)	65'705.72	-45'400.00	98'617.30
8.1.3	Gesamtgemeinde Funktionen 0-6: Verwaltungsvermögen	2010	VA 2010	2009
	Bruttoinvestitionen 999.690.01	125'508.01	140'000.00	359'602.25
	Bruttoinvestitionen Einnahmen 999.590.01	80'870.86		98'365.45
	Netto-Investitionen / Desinvestitionen (-)	44'637.15	140'000.00	261'236.80

8	Zusammenfassung der Investitionsrechnung		2010	Ausgaben	Einnahmen
2	Bildung (Schulanlage)	Sonnensegel (Teilrechnung)		2'050.30	
		Schulleigenschaften			
6	Strassen + Bäche	Sanierung Strassen allgemein		32'850.25	
		Verkehrsberuhigungsmassnahmen		2'834.45	
		Strassenbeleuchtung		4'794.35	
7	Umwelt und Raumordnung				
70	Wasserversorgung:	Sanierung/Emeuerungen Toffen-Kaufdorf		49'675.10	
		Ausbau und Leitungssanierungen		8'018.26	
		Sicherung Wasser-u. Abwasserleitungen		3'200.01	
		Einnahmen Anschlussgebühren			83'007.81
		IR-Einnahmenüberschuss z.G. LR		22'114.44	
72	Kanalisation / ARAG	Kanalisationsgemeindenetz-Emeuerungen		0.00	
		Ausbau der ARA Gürbetal		15'477.50	
		GEP Gener. Entwässerungsplan (Vorbereitung)		4'499.99	
		ARAG: Unterhalt Werterhalt		0.00	
		IR-Einnahmenüberschuss z.G. LR		43'591.28	
		Einnahmen Anschlussgebühren			63'568.77
79	Ortsplanung	Ausführung Ortsplanung (Phase 2)		2'107.80	
9	Finanzen und Steuern	Sanierungsarbeiten Abwartshaus 2009		58'2812.90	
		Subventionen			30'127.00
		Übertrag Ab- und Zugänge Liegenschaften FV		30'127.00	58'2812.90
		Passivierte Einnahmen Verwaltungsvermögen/IR ohne IR-Einnahmenübersch		80'870.86	
		Aktivierte Ausgaben Verwaltungsvermögen/IR ohne IR-Einnahmenüberschuss			125'508.01
		Gesamttotal		885'024.49	885'024.49



9 Bestandesrechnung (nach Übertrag Ertragsüberschuss auf das Eigenkapital)

Nr. Bezeichnung	Bestand 1.1.	Nettozuwachs	Nettoabgang	Bestand 31.12.
1 Aktiven	4'619'476.26	10'555'759.78	10'403'323.31	4'771'912.73
10 Finanzvermögen	3'405'975.26	10'364'546.05	10'131'209.88	3'639'311.43
11 Verwaltungsvermögen	1'213'501.00	191'213.73	272'113.43	1'132'601.30
12 Spez. fin. Bevorschussung		-	-	-
13 Bilanzfehlbetrag		-	-	-
2 Passiven	4'619'476.26	3'317'819.06	3'165'382.59	4'771'912.73
20 Fremdkapital	1'624'894.28	3'081'446.18	3'041'178.17	1'665'162.29
22 Spez. finanz. Verpflichtung	2'129'090.11	122'375.00	124'204.42	2'127'260.69
23 Eigenkapital	865'491.87	113'997.88	-	979'489.75

10 Finanzvermögen

Die flüssigen Mittel betragen Fr. 927'934.45 für allgemeine und Lastenausgleichszahlungen sowie erste grössere Investitionszahlungen im 1. Semester 2011 bis zum Eingang der 1. Steuerrate. Sie liegen wesentlich tiefer als im Vorjahr, auch bei Berücksichtigung der Debitoren und Kreditoren.

Steuerguthaben

1012.02 Steuerguthaben NESKO Das Steuerguthaben Fr. 1'117'472.45 stimmt mit der Staatskasse überein und ist zum Vorjahr minim um Fr. 80'000 grösser geworden. mit Vorschuss Fr. 267'000.- für Abrechnung 2010 im 2011.

1013.02 LA Fürsorge

Debitoren

Siehe detaillierte Liste aller Guthaben

1015.01 Allgemeine Debitoren Fr. 15'875.13, ausgestellte Rechnungen für Jahresabschluss
 1015.02 Hundesteuern Keine Ausstände
 1015.03 Verrechnungssteuer Fr. 1'265.00, die jährlich zurückgefordert wird
 1015.04 Gebühren Wasser/Abwas. Fr. 0.00 Ausstand
 1015.08 Anschlussgebühren Fr. 2'400.-
 1015.09 Gebührenaustand div. Fr. 10.80
 1015.11 Subventionen Kanton Fr. 33'434.65 Rückvergütungen Unwetterentschädigung 6.6.2010
 1015.15 Kehrichtgebührenmarken Das Guthaben Fr. 3'000.- für Verkaufsstelle Metzgerei bleibt

102 Anlagen

Die Sparkonto-Guthaben werden von der Schule verwaltet und durch die Schulkommission überwacht.

1020.06 Sparkonten Schule Sparkonto ‚Projektwoche‘, Fr. 5'212.70 reduziert um Fr. 1'183.40
 1023.01 EFH Dorfstr.14 Saldo von Fr. 236'718.60 auf 789'404.50 gestiegen durch Sanierungsarbeiten. Im September 2010 wurde es vermietet, im 1. Sem. 2011 erfolgen noch Subventionen und der Kredit wird abgerechnet.

103 Transitorische Aktiven Keine**11 Verwaltungsvermögen**

114 Sachgüter Von Fr. 1'199'100 gesunken auf Fr. 1'132'601 nach Abzug der Abschreibungen nach Gesetz durchschnittlich 10% auf Restwert. Die Kanalisation u. Wasserversorgung sind momentan abgeschrieben!

115 Beteiligungen BLS- und AVAG- Aktien mit Fr. 4501.- = keine Änderungen

12 Vorschüsse für SF Saldo Fr. 0.-

13 Bilanzfehlbetrag Ist seit 2004 auf Fr. 0.- abgeschrieben

2 Passiven**20 Fremdkapital**

2000.01 Laufende Verpflich.

2000.02-10

2001 4 Grabfond

Kontokorrent:

Fr. 186'533 Rechnungen aus 2010, beglichen im Jan-März 2011
alle auf Saldo Fr. 0.- abgerechnet

Üblicher Bezug für Grabschmuck (siehe Bestandesnachweisliste)

**202 Mittel- und langfristige
Verpflichtungen**

Amortisation Privatdarlehen, Bestand per 31.12. total neu

Fr.1'287'000.-; keine Veränderungen im 2010,

Privatdarlehen-Saldo Fr. 87'000.-

203 Verpflichtungen für**2033.01 Sonderrechnungen**

Sparkonten Schule siehe unter 102 Anlagen oben, Zins S+L

Renaturierungsfond erneut gespiesen durch kurze Eindolung

Gebelbach mit Fr. 750.-

Rückstellungen / Wertberichtigungen

2049.01 Wertber. Steuerguthaben für gefährdete Steuerguthaben. Keine Änderungen

Saldo = Fr.171'400.-

228 Verpflichtungen für Spezialfinanzierungen

Verpflichtung	Spez.Finanz.	01. Jan	Zuwachs	Abgang	31. Dez
2280.01 RA	700 Wasser	322'627.95		-45'974.81	276'653.14
2280.02 WE		583'351.30	55'400.00	-	638'751.30
2280.03 RA	710 Abwasser	268'121.45		-77'890.76	190'230.69
2280.04 WE		898'115.30	63'000.00	-	961'115.30
2280.05 RA	720 Kehricht	23'461.31		-338.85	23'122.46
2280.06 RA	140 Feuerwehr	-		-	-
2280.07	160 Zivilschutz	33'412.80	3'975.00	-	37'387.80
Total		2'129'090.11	122'375.00	-124'204.42	2'127'260.69

23 Eigenkapital

Das Eigenkapital nimmt von Fr. 865'491.87 um den Ertragsüberschuss der laufenden Rechnung Fr. 113'997.88 auf **Fr. 979'489.79** zu. Das entspricht zirka 10 Steuerzehnteln à knapp Fr. 100'000.- Nach Finanzplan soll es abgebaut werden.

**10 Nachkredite Laufende Rechnung Überschreitungen grösser 10% oder über Fr. 1'000.-**

Die Nachkredite sind mit entsprechenden Begründungen in der Nachkredittabelle aufgeführt.

Angewendete Kriterien: Kreditüberschreitungen > 10% und über Fr.1'000.-.

Kompetenz Gemeinderat: Fr. 20'000.-, mit fakultativem Referendum bis 50'000.-, wenn Summe grösser als Fr. 50'000.-, ist die Gemeindeversammlung zuständig.

Die **Überschreitungen** setzen sich nach oben stehenden Kriterien folgt zusammen:

Total	Fr. 242'646.86	Details siehe Liste auf Seite 5
- in Kompetenz Gemeindeversammlung:	Fr. 0.00	
- gebundene Ausgaben	Fr. 184'056.34	
- in Kompetenz Gemeinderat:	Fr. 58'590.52	

11 Verpflichtungskredite

Gemäss der Buchhaltung lagen für 2010 folgende Verpflichtungskredite gemäss detaillierter Liste vor. Noch nicht abgerechnete Verpflichtungskredite sind: Sonnensegel, Sanierung Trümlerestrasse, Ortsplanungsrevision, Sicherung Leitungen und GEP:

Kreditbeschluss		Kredit- summe	Objektbezeichnung	Kumulierte	Kumulierte	Saldo
Datum	Organ			Ausgaben	Einnahmen	
				31.12.2010	31.12.2010	
2 Schule			Schule	0.00		
28.06.2010	GR 9.10	7'000.00	Sonnensegel Kindergarten	2'050.30	0.00	4'949.70
6 Strassen			Strassen	0.00		
11.05.2004	GR 5.04	8'000	Rohrmattweg (Perronzugänge Ost+West) 2xFr.4'000.-	0.00	0.00	8'000.00
01.09.2010	GR 11.10	11'000	Walo Fugensanierung	8'399.75	0.00	2'600.25
01.09.2010	GR 11.10	15'000	S. Kammernann, diverse Arbeiten	12'711.35	0.00	2'288.66
03.06.2009	GR 08.09	35'000	Chäsiwägli	29'226.55	0.00	5'773.45
31.03.2010	GR 5.10	7'000	Allg. Strassenbeleuchtung: Zusatzlampe Moosstrasse 5	4'794.35	0.00	2'205.65
11.08.2009	GR 10.09	3'500	Verkehrsberuhigungsmassnahmen Planung (Emch+Berge)	2'834.45	0.00	665.55
08.01.2008	GR 1/08	12'912	Vorbereitung Sanierung Trümlerestrasse 4'583.75	11'739.35	0.00	1'172.65
16.06.2010	GV 1/10	100'000	Sanierung Trümlerestrasse	0.00	0.00	100'000.00
24.06.2009	GR 9.09	12'000	Übernahme Stutzstrasse (Stimemann KPG und B+S Ing)	11'739.15	0.00	260.85
26.03.2009	GV 1/09	80'000	Ortsplanungsrevision		0.00	80'000.00
11.03.2009	GR 4.09	-	Gefahrenkarte, koordiniertes Verfahren Kosten/Kredit noch	2'107.80	0.00	-2'107.80
		319'012.00	Investitionen ohne Werke Spez. Finanzierungen	85'603.05	0.00	210'808.96
70 u. 71 Spezialfinanzierungen Wasser und Abwasser						
Vertrag	---	55'000	Unterhalt-Ausbau Toffen-Kaufdorf: Wassersteuerung	49'675.10	0.00	5'324.90
03.06.2009	GR 8/09	32'000	Schadenbehebung Quelle Krebs, Guetebrünne netto (AXA)	11'518.26	0.00	20'481.74
04.11.2008	GR 14/08	20'000	Sicherung öff. Leitungen / UeO Werkleitungen	6'875.51	0.00	13'124.49
---	Reglemen	-	IR Einnahmenüberschuss SF Wasser	22'114.44	0.00	-22'114.44
01.04.2000	Reglemen	-	Anschlussgebühren von Neubauten	0.00	83'007.81	0.00
08.05.2008	DV 1/08 (5.08)	13'900	ARAG Ausbau und Investitionen 2010	Jahrestranchen	0.00	
24.06.2009	GR 9.09	5'000	GEP Erarbeitung Pflichtenheft (2010)	4'500.00	0.00	500.00
01.04.2009	GV 2/10	80'000	GEP Ausführung ab 2011	0.00	0.00	80'000.00
---	Reglement	-	IR Einnahmenüberschuss SF Abwasser	43'591.28	0.00	-43'591.28
01.04.2002	Reglement	-	Anschlussgebühren von Neubauten	0.00	63'568.77	0.00
19.10.1902	GV2/08	580'000	netto Sanierung Abwartshaus mit Subvention Fr. 40'000 Df	605'952.80	30'127.00	92'174.20
16.06.2010	GV1/10	88'000	Nachkredit netto Sanierung Abwartshaus, Sub Fr. 40'000 Df	0.00	0.00	

12 Eventualverpflichtungen

- Bürgschaftsverpflichtungen
- Es bestehen keine nicht bilanzierbare Leasingverbindlichkeiten per 31. Dezember 2010

Brandversicherungswerte der Sachanlagen per 31. Dezember 2010

und weitere Versicherungen zur Übersicht

		Versicherungssummen	
Immobilien:	Mobiliar-Gebäudeversicherung, Pol. 52310.005 (31.12.2010)	Mobiliar*	GVB
	Schulanlage Dorfstrasse 10, 10a, 10b, +12	4'800'000	5'033'500
	2 Mietwohnungen, Dorfstr. 10, <i>Finanzvermögen, nicht separat ausgeschieden</i>	0	0
	und Wohnhaus, Dorfstrasse 14; (* Anpassung anfangs 2011)	401'000*	850'000
	Turnhalle u. Feuerwehrmagazin, Dorfstr. 16, 16a, 16b		1'179'700
Sachversicherung:	Zürich, "Business Sach", Pol. 13.934.482 ab 1.1.2007		
	gemäss Erhebung Plausibilisierung Versicherungssumme Sachversicherung		1'840'000
Motorfahrzeugversicherung:	MobiCar, Gemeindetraktor Steyr, (neu Fr. 69'000)		Vollkasko
	Pol.-Nr. G 0661-5429 mit Selbstbehalt Fr. 500.- / 1'000.- Hp 02/39%, Vk 05/45%		10'000'000
Betriebshaftpflicht:	AXA Winterthur	Garantie-Schadensumme Pers.+Sach.:	20 Mio.
	Pol. 14.040.883, allg. Selbstbehalt: min.Fr. / Fr. 1000.- 10% max.Fr. 50'000, Vermögen		500'000

13 Finanzkennzahlen

	2005	2006	2007	2008	2009	2010
1 Selbstfinanzierungsgrad:	1460.30	132.93	370.83	28605	158.46	532.53
2 Selbstfinanzierungsanteil:		26.66	9.05	22.59	12.65	14.18
	8.17					
3 Zinsbelastungsanteil:	0.74	0.55	0.10	0.33	-0.30	0.49
4 Kapitaldienstanteil:	8.07	8.38	9.62	8.35	8.35	7.89
5 Bruttoverschuldungsanteil		82.61	55.03	43.68	43.50	44.55
	44.42					
6 Investitionsanteil	4.8	8.67	19.83	6.64	12.55	43.48

1 **Selbstfinanzierung** (Selbstfinanzierung in Prozenten der Nettoinvestitionen)

Selbstfinanzierung Fr. 237'705.31.- zu Nettoinvestitionen Fr. 44'637.15

Der Selbstfinanzierungsgrad gibt Antwort auf die Frage, inwieweit die Investitionen aus selbst erarbeiteten Mitteln bezahlt werden können. Vor allem ein Vergleich über mehrere Jahre zeigt, ob die Investitionen finanziell verkräftet werden. Ein Selbstfinanzierungsgrad von unter 100 % führt zu einer Neuverschuldung, von über 100 % zu einer Entschuldung.

Ein Wert zwischen 60 und 80 % wird kurzfristig als genügend bezeichnet.

2 **Selbstfinanzierungsanteil** (Selbstfinanzierung in Prozenten des Finanzertrages / Cashflow)

Der Selbstfinanzierungsanteil gibt Auskunft über die finanzielle Leistungsfähigkeit einer Gemeinde:

Je höher der Wert, umso grösser ist der Spielraum für die Finanzierung von Investitionen oder für den Schuldenabbau. Finanzertrag = Fr. 2'910'698.16

Ein Wert zwischen 6 und 15 % wird als genügend bezeichnet.

3 **Zinsbelastungsanteil** (Nettozinsen in Prozent des Finanzertrages) Nettozinsen = Fr. -14'374.45

Er gibt Antwort auf die Frage, wie stark der Finanzertrag durch die Nettozinsen belastet ist. Ein hoher Zinsbelastungsanteil weist auf eine hohe Verschuldung hin. Im Vergleich über einige Jahre wird die Verschuldungstendenz und im Vergleich zu anderen Gemeinden die Verschuldungssituation erkannt.

Ein Wert zwischen 0 - 1 % gilt als tiefe Belastung.

4 **Kapitaldienstanteil** (Kapitaldienst in Prozent des Finanzertrages) Fr. 229'562.40

Der Kapitaldienstanteil gibt Antwort auf die Frage, wie stark der Finanzertrag durch den Kapitaldienst (als Folge der Investitionstätigkeit) belastet ist. Ein hoher Kapitaldienstanteil weist auf eine hohe Verschuldung und/oder einen hohen Abschreibungsbedarf hin.

Ein Wert zwischen 3 und 10 % gilt als tiefe Belastung.

5 **Bruttoverschuldungsanteil**

Bruttoschulden: Fr. 1'292'973.95

Diese Kennzahl misst die Bruttoverschuldung Fr. 1'292'973.95 im Verhältnis zum Finanzertrag.

Die Verschuldung wird kritisch eingestuft, wenn die Schwelle von 200 % überschritten wird.

Ein Wert zwischen < 50% gilt als sehr gut, bis 100% als gut, bis 150 % als Mittel und bis 200 % als schlecht.

6 **Investitionsanteil** Konsolidierte Ausgaben = Fr. 2'798'500.86

Der Investitionsanteil misst, wie hoch der Anteil der Bruttoinvestitionen an den konsolidierten Ausgaben ist. Damit kommt zum Ausdruck, wie aktiv die Investitionstätigkeit der Gemeinde ist, resp. wie stark die Nettoverschuldung zunimmt. Die Kennzahl sagt also weniger über die finanzielle Situation einer Gemeinde etwas aus, sondern über deren Investitionstätigkeit.

Ein Wert von unter 10 % weist auf eine zurückhaltende Investitionstätigkeit hin, während ein Wert von über 30 % sehr grosse Aktivitäten anzeigt. Wie der Selbstfinanzierungsgrad kann auch diese Kennzahl

von Jahr zu Jahr sehr stark schwanken, eine Beurteilung über mehrere Jahre ist deshalb wichtig und sinnvoll zusammen mit dem Selbstfinanzierungsanteil.

14 Antrag und Genehmigung

Antrag:

- Die Jahresrechnung 2010 mit einem Ertragsüberschuss von Fr. 113'997.88 sowie der Vorbericht werden genehmigt.
- Die in Kompetenz des Gemeinderates liegenden Nachkredite (bereits bewilligte und Überschreitungen) gemäss separater Liste werden genehmigt und es wird festgestellt, dass keine in Kompetenz der Gemeindeversammlung vorliegen.
- Die Abschreibungstabelle mit den harmonisierten Abschreibungen von 10 % (ohne übrige Abschreibungen) wird zur Kenntnis genommen und bestätigt.
- Die Vollständigkeitserklärung der Jahresrechnung 2010 zuhanden des Rechnungsprüfungsorgans wird genehmigt.

Kaufdorf, 20. April 2011

Der Finanzverwalter:

Gemeinderat Ressort Finanzen:

Andreas Schürch

Thomas Bärtschi

Genehmigung:

Der Gemeinderat von Kaufdorf hat die vorliegende Jahresrechnung mit allen Bestandteilen an seiner ordentlichen Sitzung vom 27. April 2011 geprüft und genehmigt.

Kaufdorf, 28. April 2011

Gemeinderat Kaufdorf

Der Präsident:

Der Sekretär:

Markus Borer

Andreas Schürch

Genehmigung nach der Rechnungsprüfung

Nach Art. 51, Abs. 4 des Organisationsreglements beschliesst der Gemeinderat die Rechnung. Der Gemeinderat hat am 18. Mai 2011 an seiner Sitzung den Bestätigungsbericht des Rechnungsprüfungsorgan vom 9. Mai 2011 zu Kenntnis genommen. Den Gemeindebürgerinnen und -bürgern ist das Resultat des Revisionsberichtes mit der Publikation im „Der Anzeiger“ in der Woche 21/2011 und an der Gemeindeversammlung vom 15. Juni 2011 zur Kenntnis gebracht worden.

Kaufdorf, 16. Juni 2011

Gemeinderat Kaufdorf

Der Präsident:

Der Sekretär:

Markus Borer

Urs Grünig